

COPYRIGHT © Hangzhou EZVIZ Software Co., Ltd. ALL RIGHTS RESERVED.

Any and all information, including, among others, wordings, pictures, graphs are the properties of Hangzhou EZVIZ Software Co., Ltd. (hereinafter referred to as "EZVIZ"). This user manual (hereinafter referred to as "the Manual") cannot be reproduced, changed, translated, or distributed, partially or wholly, by any means, without the prior written permission of EZVIZ. Unless otherwise stipulated, EZVIZ does not make any warranties, guarantees or representations, express or implied, regarding to the Manual.


About this Manual

The Manual includes instructions for using and managing the product. Pictures, charts, images and all other information hereinafter are for description and explanation only. The information contained in the Manual is subject to change, without notice, due to firmware updates or other reasons. Please find the latest version in the EZVIZ™ website (<http://www.ezviz.com>).

Revision Record

New release – January, 2022

Trademarks Acknowledgement

EZVIZ™, ™, and other EZVIZ's trademarks and logos are the properties of EZVIZ in various jurisdictions. Other trademarks and logos mentioned below are the properties of their respective owners.

Legal Disclaimer

TO THE MAXIMUM EXTENT PERMITTED BY APPLICABLE LAW, THE PRODUCT DESCRIBED, WITH ITS HARDWARE, SOFTWARE AND FIRMWARE, IS PROVIDED "AS IS", WITH ALL FAULTS AND ERRORS, AND EZVIZ MAKES NO WARRANTIES, EXPRESS OR IMPLIED, INCLUDING WITHOUT LIMITATION, MERCHANTABILITY, SATISFACTORY QUALITY, FITNESS FOR A PARTICULAR PURPOSE, AND NON-INFRINGEMENT OF THIRD PARTY. IN NO EVENT WILL EZVIZ, ITS DIRECTORS, OFFICERS, EMPLOYEES, OR AGENTS BE LIABLE TO YOU FOR ANY SPECIAL, CONSEQUENTIAL, INCIDENTAL, OR INDIRECT DAMAGES, INCLUDING, AMONG OTHERS, DAMAGES FOR LOSS OF BUSINESS PROFITS, BUSINESS INTERRUPTION, OR LOSS OF DATA OR DOCUMENTATION, IN CONNECTION WITH THE USE OF THIS PRODUCT, EVEN IF EZVIZ HAS BEEN ADVISED OF THE POSSIBILITY OF SUCH DAMAGES.

TO THE MAXIMUM EXTENT PERMITTED BY APPLICABLE LAW, IN NO EVENT SHALL EZVIZ'S TOTAL LIABILITY FOR ALL DAMAGES EXCEED THE ORIGINAL PURCHASE PRICE OF THE PRODUCT.

EZVIZ DOES NOT UNDERTAKE ANY LIABILITY FOR PERSONAL INJURY OR PROPERTY DAMAGE AS THE RESULT OF PRODUCT INTERRUPTION OR SERVICE TERMINATION CAUSED BY: A) IMPROPER INSTALLATION OR USAGE OTHER THAN AS REQUESTED; B) THE PROTECTION OF NATIONAL OR PUBLIC INTERESTS; C) FORCE MAJEURE; D) YOURSELF OR THE THIRD PARTY, INCLUDING WITHOUT LIMITATION, USING ANY THIRD PARTY'S PRODUCTS, SOFTWARE, APPLICATIONS, AND AMONG OTHERS.

REGARDING TO THE PRODUCT WITH INTERNET ACCESS, THE USE OF PRODUCT SHALL BE WHOLLY AT YOUR OWN RISKS. EZVIZ SHALL NOT TAKE ANY RESPONSIBILITIES FOR ABNORMAL OPERATION, PRIVACY LEAKAGE OR OTHER DAMAGES RESULTING FROM CYBER ATTACK, HACKER ATTACK, VIRUS INSPECTION, OR OTHER INTERNET SECURITY RISKS; HOWEVER, EZVIZ WILL PROVIDE TIMELY TECHNICAL SUPPORT IF REQUIRED. SURVEILLANCE LAWS AND DATA PROTECTION LAWS VARY BY JURISDICTION. PLEASE CHECK ALL RELEVANT LAWS IN YOUR JURISDICTION BEFORE USING THIS PRODUCT IN ORDER TO ENSURE THAT YOUR USE CONFORMS TO THE APPLICABLE LAW. EZVIZ SHALL NOT BE LIABLE IN THE EVENT THAT THIS PRODUCT IS USED WITH ILLEGITIMATE PURPOSES.

IN THE EVENT OF ANY CONFLICTS BETWEEN THE ABOVE AND THE APPLICABLE LAW, THE LATTER PREVAILS.

Содержание

Обзор	1
1. Комплектация	1
2. Основные сведения.....	1
Настройка	2
1. Скачать приложение EZVIZ	2
2. Включение анализатора температуры и влажности	2
3. Добавление анализатора температуры и влажности.....	3
Установка	4
Технические характеристики	5
Операции в приложении EZVIZ	5
1. Главная страница	5
2. Настройки.....	5

Обзор

1. Комплектация



Анализатор температуры и влажности, 1 шт.



Лента 3М, 1 шт.



Нормативно-правовая информация, 1 шт.



Краткое руководство, 1 шт.

2. Основные сведения

Анализатор температуры и влажности измеряет и отображает температуру и влажность в помещении, а затем отправляет соответствующие данные на связанный шлюз EZVIZ. После добавления анализатора в приложении EZVIZ вы можете просматривать соответствующие данные на своем телефоне в режиме реального времени. Кроме того, анализатор поддерживает другие интеллектуальные продукты EZVIZ, которые облегчают вашу домашнюю жизнь.

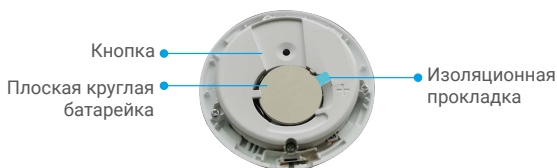
Конструкция



Вид спереди



Вид сзади



Внутреннее устройство

Элемент	Описание
Кнопка	<ul style="list-style-type: none"> Нажмите и удерживайте кнопку в течение 5 сек. После этого анализатор температуры и влажности перезапустится, а затем перейдет в режим добавления устройства, при этом значок сигнала на экране устройства будет быстро мигать. Кратковременное нажатие кнопки позволяет переключить режим отображения данных в градусах Цельсия (°C) или Фаренгейта (°F). Чтобы переключиться между нормальным режимом и режимом высокой производительности, нажмите кнопку дважды.

Экран дисплея



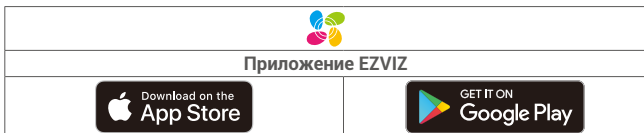
Настройка

Для настройки анализатора выполните следующие шаги:

1. Установите приложение EZVIZ.
2. Включите анализатор температуры и влажности.
3. Добавьте анализатор в ваш аккаунт EZVIZ.

1. Скачать приложение EZVIZ

1. Подключите мобильный телефон к сети Wi-Fi (рекомендуется).
2. Найдите приложение EZVIZ по запросу «EZVIZ» в App Store или Google Play™, загрузите и установите его.
3. Запустите приложение и зарегистрируйте аккаунт пользователя в EZVIZ.

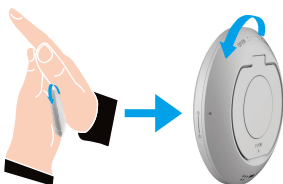


i Если вы уже используете приложение, убедитесь, что установлена его последняя версия. Для этого проверьте наличие доступных обновлений на странице EZVIZ в магазине приложений.

2. Включение анализатора температуры и влажности

Шаг 1. Снятие задней крышки

Снимите заднюю крышку анализатора температуры и влажности, повернув ее против часовой стрелки, как показано на рисунке ниже.



i Рекомендуется взять анализатор температуры и влажности в ладони, чтобы нажать и повернуть его крышку.

Шаг 2. Удаление изоляционной прокладки

Выньте изоляционную прокладку батареи рукой.



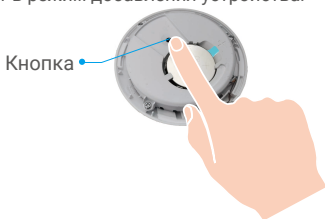
- Своевременно заменяйте батарею, когда на вашем телефоне появится сообщение о низком уровне заряда.
- Для замены приобретите одну батарейку типа CR2450.
- При замене батарейки положительная сторона должна быть сверху.

3. Добавление анализатора температуры и влажности

- Анализатор следует использовать вместе с интеллектуальным шлюзом EZVIZ (далее «шлюз»). Добавьте шлюз в облако EZVIZ, обратившись к руководству пользователя шлюза, а затем добавьте анализатор к шлюзу, выполнив следующие действия.

Первый способ. Добавление путем сканирования QR-кода

1. Войдите в свою учетную запись через приложение EZVIZ, нажмите на значок добавления устройства. Отобразится интерфейс сканирования QR-кодов.
2. Нажмите и удерживайте кнопку анализатора более 5 секунд, пока значок сигнала на экране анализатора не начнет мигать. После этого анализатор перейдет в режим добавления устройства.



- Анализатор автоматически выйдет из режима добавления устройства через 3 минуты.

3. Отсканируйте QR-код на внутренней стороне крышки или на обложке руководства пользователя, а затем добавьте анализатор температуры и влажности к шлюзу.



4. Добавьте анализатор температуры и влажности к шлюзу, следуя указаниям мастера в приложении.
5. Плотно закройте заднюю крышку анализатора температуры и влажности, повернув ее по часовой стрелке, пока метка ► на задней крышке не совместится с меткой ◀ на передней крышке.



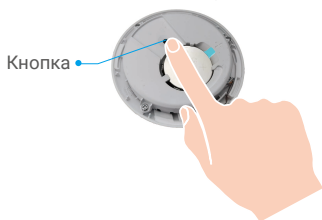
Второй способ. Добавление через шлюз

i При добавлении анализатора температуры и влажности к шлюзу поместите анализатор как можно ближе к шлюзу.

1. Нажмите функциональную кнопку шлюза, чтобы шлюз перешел в режим добавления устройства.



2. Нажмите и удерживайте кнопку анализатора более 5 секунд, пока значок сигнала на экране анализатора не начнет мигать. После этого анализатор перейдет в режим добавления устройства.



3. После успешного добавления анализатора к шлюзу шлюз подтвердит добавление.
4. После успешного добавления анализатора температуры и влажности плотно закройте заднюю крышку анализатора температуры и влажности, повернув ее по часовой стрелке, пока метка ► на задней крышке не совместится с меткой ◻ на передней крышке.



Установка

- i** • Металл экранирует сигналы ZigBee, поэтому не устанавливайте анализатор на металлическую дверь. Рекомендуется установить его на стене рядом с дверью.
- Не устанавливайте анализатор в среде с коррозионной атмосферой или интенсивными магнитными полями.
- Рекомендуется, чтобы расстояние между анализатором и шлюзом составляло не более 20 м. Если между ними есть стены, количество стен должно быть не более 2.
- Рекомендуется использовать анализатор в доме площадью не более 200 кв. м. Если ваш дом слишком большой, приобретите два или более анализаторов для большей эффективности работы.
- Перед приклеиванием ленты 3M удалите пыль с поверхности установки, чтобы повысить липкость ленты. Не приклеивайте ленту на известковую стену.

Анализатор можно установить на столе или прикрепить к стене на высоте ниже 1 м с помощью ленты 3M.

Установка на столе





Технические характеристики

Рабочая температура	от -10 до 60°C
Влажность в рабочем режиме	от 0 до 99 % (отн.)
Протокол беспроводной связи	ZigBee 3.0
Тип батареи	CR2450
Время работы от батареи	12 месяцев

i Для получения подробной информации посетите веб-сайт www.ezviz.com/ru.

Операции в приложении EZVIZ

i Интерфейс приложения может изменяться по мере обновления версий, и приоритетным будет интерфейс приложения, установленного на вашем телефоне.

1. Главная страница

Запустив приложение EZVIZ и открыв главную страницу соответствующего шлюза, вы можете управлять анализатором температуры и влажности на этой странице.

Журнал	Журнал измерений анализатора.
--------	-------------------------------

2. Настройки

Параметр	Описание
Имя устройства	Настройка имени устройства.
Тревога при отклонении температуры/влажности	После активации устройство будет отправлять предупреждения, если температура или влажность превысят установленные значения.
Единица измерения температуры	Вы можете проверить текущую единицу измерения температуры анализатора.
Режим максимальной производительности	Вы можете проверить текущий режим работы анализатора.
Связанные устройства	Вы можете видеть шлюз, соединенный с детектором.
Информация об устройстве	Здесь отображается информация об устройстве.
Опубликовать	Общий доступ к устройству.
Удалить устройство	Нажмите, чтобы удалить детектор из EZVIZ Cloud.